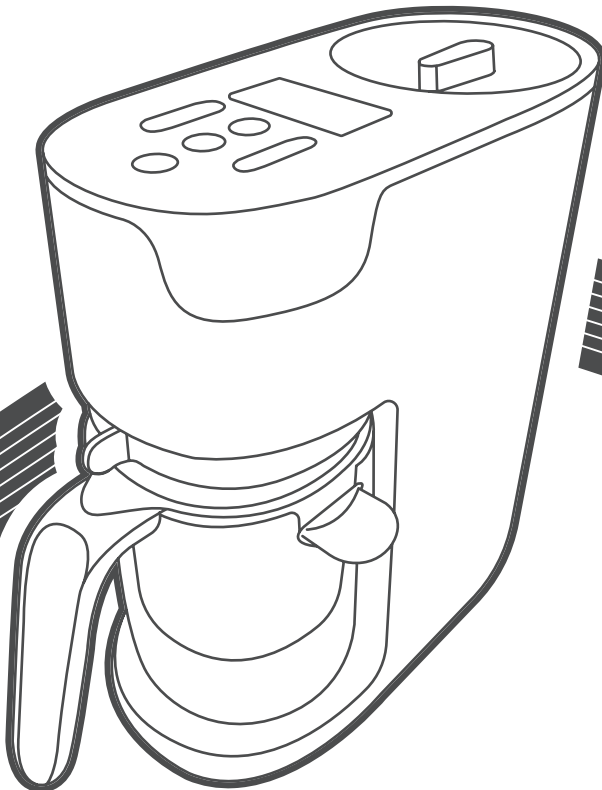




quickcook™

6 in 1 baby food maker

instructions for use



tommeetippee.com

0491656

IMPORTANT WARNINGS!

These instructions can also be found at www.tommeetippee.com

Keep this instruction sheet for future reference as it includes important information.

This appliance is intended for household use only. Do not use outdoors. Before plugging in the Baby Food Maker for the first time ensure that the voltage is compatible with your electricity supply by checking the label on the base of the unit. Ensure water has been added to the unit before switching the unit on. Do not immerse in water. To protect against fire, electric shock and injury to persons do not immerse cord, plugs or other parts of the unit in water or other liquid. Misuse of the product may result in the risk of fire, electric shock and/or personal injury. Keep the appliance and its cord out of reach of children. Do not let the cord hang over the edge of the kitchen work surface or touch hot surfaces. The product has been fitted with a cord wind on the base of the unit to allow you to adjust the length of the cord safely. It is recommended that the cord be kept as short as possible. This appliance is not intended for use by persons (including children) with reduced physical, sensory, or mental capabilities, or lack of experience and knowledge, unless they have been given supervision or instruction concerning the use of the appliance by a person responsible for their safety. Children do not understand the dangers associated with operating electrical appliances. Never allow children to use this appliance. User maintenance other than cleaning and descaling is not required for this product. Cleaning and user maintenance shall not be made by children.

The surfaces will get hot during use.



The heating element surface is subject to residual heat after use. Do not touch hot surfaces use handles and knobs. When in use the Baby Food Maker contains hot water and steam. Keep hands away from steam vents as it can cause burns and scalds. Use in a well ventilated area. Be careful if hot liquid is poured into the Baby Food Maker as it can be ejected out of the appliance due to sudden steaming. Ensure that the heating guidelines are followed to ensure that the food is not heated for too long. Always check food temperature before feeding. Always stir heated food to ensure even heat distribution and test the temperature before serving. Do not operate any appliance with a damaged cord or plug or after the appliance malfunctions or has been damaged in any manner. If the supply cord is damaged it must be changed by a qualified person in order to avoid a hazard. Always use on a flat heat resistant kitchen surface. Steam from the daily use of the baby food maker can damage kitchen units, consider positioning the baby food maker below an open area or away from wall units to allow the steam to dissipate into the air. Do not move appliance when in use. Do not place anything on top of the Baby Food Maker. Do not use any accessories other than those supplied with this appliance. Always disconnect the appliance from supply if it is left unattended and before assembling, disassembling or cleaning. Switch off the appliance and disconnect from supply before changing accessories or approaching parts that move in use. Allow to cool before putting on or taking off parts and before cleaning the appliance. Handle the blade carefully as it is extremely sharp. Care shall be taken when handling the sharp blades, when emptying the bowl and during cleaning. Before first use and after every use wash the jug, basket and lid in warm soapy water or use a dishwasher (top shelf only) and dry thoroughly. Wash the blade in warm soapy water and dry thoroughly. The blade is not dishwasher safe. Do not fill above maximum fill level indicated on the product.

CAUTION: To prevent damage to the appliance do not use alkaline cleaning agents when cleaning, use a soft cloth and a mild detergent.

IMPORTANT NOTICE FOR CLEANING AND REASSEMBLY

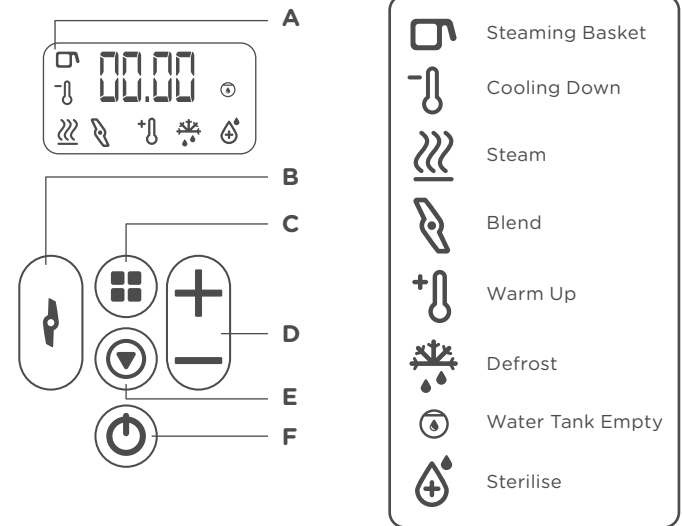
The blade, sealing ring and locking ring are not dishwasher safe.

If you notice any wear and tear to your unit, discontinue use and contact us at www.tommeetippee.com

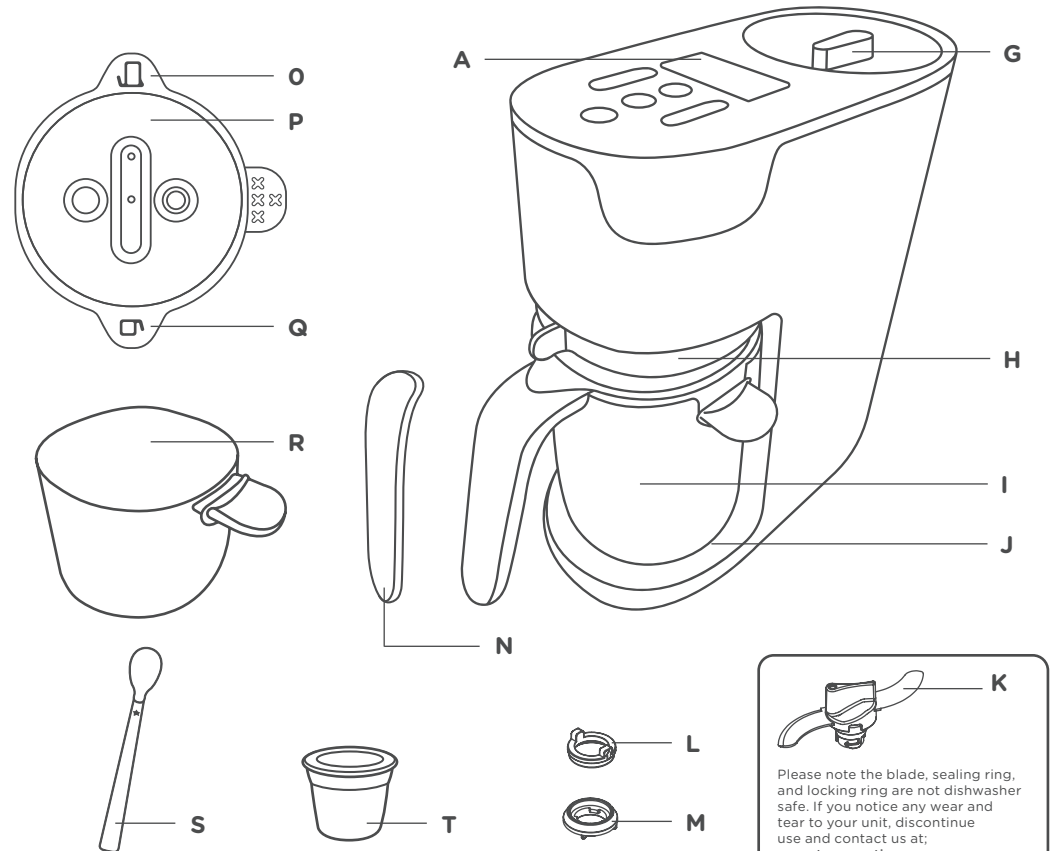
Any questions? Visit our website www.tommeetippee.com

BABY FOOD MAKER PARTS GUIDE

- A. LCD Display
- B. Pulse Button
- C. Mode Button (Steam, Blend, Warm Up, Defrost, Sterilise)
- D. Time Setting
- E. Select Button
- F. Power Button
- G. Water Tank and Cap
- H. Locking Dial
- I. Jug
- J. Jug Housing
- K. Blade
- L. Sealing Ring
- M. Locking Ring
- N. Integrated Spatula
- O. Jug Symbol (Lid)
- P. Jug Lid
- Q. Steaming Basket Symbol (Lid)
- R. Steaming Basket
- S. Weaning Spoon
- T. Weaning Pot



Note: If using the jug only orientate the jug lid so the jug symbol **O** is facing forwards. If using the jug and basket orientate the jug lid so the basket symbol **Q** is facing forwards.



K

Please note the blade, sealing ring, and locking ring are not dishwasher safe. If you notice any wear and tear to your unit, discontinue use and contact us at; www.tommeetippee.com

SET UP

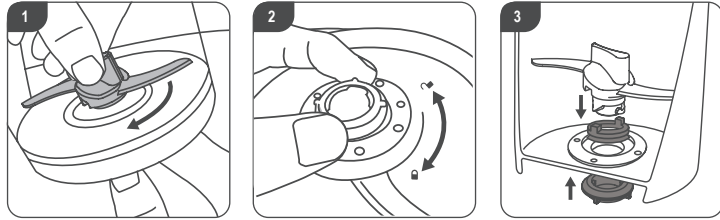
DISSASSEMBLY AND ASSEMBLY OF BLADES

(Complete set up section before first using the unit).

Please refer to instructions leaflet before use and remember to clean and descale your unit regularly.

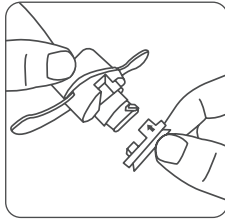
WARNING! Handle the blade carefully as it is extremely sharp. Care should be taken when handling the sharp blades, emptying the bowl and during cleaning.

DISASSEMBLY



To remove blade, hold the blade tab inside the unit while turning the locking ring on the bottom of the container. (Pictures 1,2,3)
This will remove the locking ring and the blade will split into two parts.

ASSEMBLY



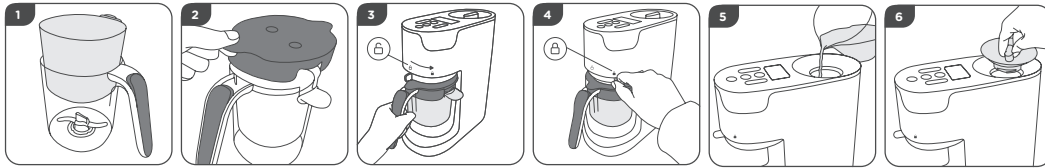
To reassemble the blade, make sure the sealing ring (c) is placed correctly.

SET UP INSTRUCTIONS

(Complete this set up section before first using the unit).

Wash blade, jug, basket, sealing ring and lid in soapy water then dry and reassemble (see Reassemble Blade instructions).

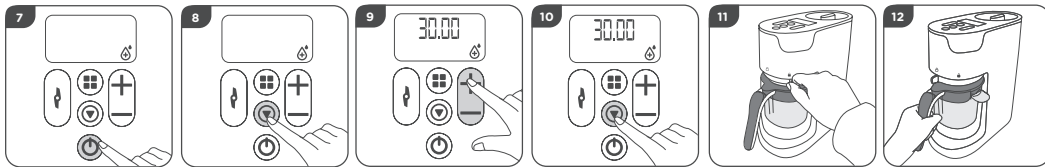
Place unit on a clean, dry kitchen work surface.



Place basket inside jug and place lid on jug in the correct orientation by referring to the icons on the lid of the jug.

Lock the jug in place using the locking dial.

Unlock water tank by rotating lid anti-clockwise, fill water tank with 350ml of cold water, replace cap and lock in place. Ensure the water level is not filled above the inside edge of the water tank.



Plug unit into the mains power supply and turn on the mains. Press the power button to turn on the unit, the LCD display will illuminate.

Press the Select button.

Set the sterilising time to 30 minutes using the + button. For first use, run a 30 minutes sterilising cycle. After first use, the recommended sterilising time is 10 minutes.

Press the select button to start. The unit will now run the sterilising cycle automatically. When the cycle has finished the unit will beep, the LCD display will turn off.

Turn off at the power supply, unplug the unit and allow 2 minutes for the unit to cool completely. Unlock jug and remove residual water and clean jug and steamer basket following instructions in the cleaning section. Discard any remaining water from the water tank by tipping the unit sideways over a sink. Wipe unit clean and dry.
The unit is now ready to use.

USAGE

For your child's safety always check food temperature before feeding.

This unit can steam and blend vegetables, fruits (peeled and cored/pips removed), meats and fish (with bones removed). All food must be diced into approximately 1-2cm cubes before being placed into the jug or basket for cooking. Cooking times can be found in these instructions and for recipes visit tommeetippee.com. During the steaming process hot steam passes through the vent at the back of the unit. Position this unit away from walls and make sure it is not underneath any overhanging shelves or cabinets.

- Place unit on a flat dry kitchen work surface. Place jug or basket with diced food in unit and lock in place using the locking dial. Steam no more than 200gms in one cycle. Fill water tank with 350ml of cold water and replace the cap.
- Plug unit into mains power supply, the unit will beep. Press the power button to turn on the unit. The LCD display will illuminate.
- CYCLE OPTIONS**
- TO SET AN AUTOMATIC STEAM TO BLEND CYCLE:** Use jug with no basket, ensure correct lid orientation.
 - Press the function button and choose steam option. Set the steam time using the +/- buttons. The maximum steam time is 30 minutes.
 - Press the function button and choose blend option. Set the blend time using the +/- buttons. Maximum blend time of 2 minutes.Press the select button to start. The unit will now run the steam and blend cycle automatically. When setting the automatic cycle, the blend time can be set first, but the unit will always start with the steam cycle first. During the automatic steam and blend cycle, the blades will rotate once every 2 minutes to move food around the container. When cooking meat, it is extremely important to pause the unit every 10 minutes and stir food thoroughly. This is to ensure even cooking.
- STEAM AND BLEND WITH BASKET:** Reduced water for a chunkier texture.
 - Ensure the food is placed in the steaming basket, the lip of the basket is resting in place on the edge of the jug and the lid is in the correct orientation. (see parts guide)
 - Set the steam time using the +/- buttons. Maximum steam time of 30 minutes.
 - Press the select button to start. The unit will now run a steam cycle.
 - Wait for the steam basket to cool, unclip the lock and remove from the unit. Remove the water from the jug then transfer the steamed food into the jug. Ensure the lid orientation is changed to show the food is now in the jug.
 - Press the function button and choose the blend option, set the blend time using the +/- buttons. The maximum blend time is 2 minutes.
 - Press the select button to start. The unit will now start a blend cycle.
- TO SET A STEAM ONLY CYCLE:** Our recommendation is to use the basket, especially for baby stages where a chunkier texture is required. Please ensure lid is in the correct orientation.
 - Press the function button and choose the steam option, set the steam time using the +/- buttons. The maximum steam time is 30 minutes.
 - Press the select button to start. The unit will now run a steam cycle.

STEAMING WITH BASKET

- Set the steam time using the +/- buttons. The maximum steam time is 30 minutes.
- Press the select button to start. The unit will now run a steam cycle.

- 3.4 TO SET A BLEND ONLY CYCLE:** Use the jug with no basket, ensure correct orientation with lid.
- i. Press the function button and choose blend option. Set the blend time using the +/- buttons. Maximum blend time of 2 minutes.
 - ii. Press the select button to start. The unit will now run a blend cycle. To control the texture of the food a pulse blend can be set. Press the select button, then function, choose the blend only option, select the time (using 5 second intervals), press select. The unit will pulse once. Repeat the above process for a further pulse.
4. When the cycle has finished the unit will beep, the LCD display will turn off. During steaming water will collect in the jug. In stage 1 weaning, where food consistency should be a smooth puree, we recommend that you stir in this nutrient rich water. In later weaning stages, when thicker textures are required, we would recommend removing some/all of this water depending on your baby's preference. Steam and blend separately with the addition of the steam basket and there will be no water mixed with the food. Leave the unit to stand for 2 mins before unlocking jug and decanting food into storage. Take care when removing the jug and lid as steam may still be present and jug hot to touch.
 5. Turn unit off at the power supply and unplug the unit. Disassemble blade from the jug and wash all parts in warm soapy water.
 6. If preparing another batch of food straight away, make sure that you top up the water tank with more water. You must wait for the unit to cool before topping up the water tank.

STERILISING

The machine will prompt you to run the sterilising cycle every time you turn on the unit. If you prefer to follow the instructions on how to operate the Baby Food Maker, please visit our website: www.tommeetippee.com

We recommend that you run a sterilisation cycle before first use and before batch cooking.

1. Ensure the tank is filled up to the max line. Unlock water tank by rotating lid anti-clockwise, fill water tank with 350ml of cold water, replace cap and lock in place. Ensure the water level is not filled above the inside edge of the water tank.
2. Ensure the steaming basket is in place and the lid is placed in the correct position. Lock the jug in place using the locking dial.
3. Plug unit into mains power supply, the unit will beep. Press the power button, the sterilising icon will flash. Press select button and the unit will now run a steam sterilising cycle.
4. The sterilisation process will last 10 minutes, the 'cool down' icon will flash for 2 minutes, and the unit will beep when the cycle is completed.

STERILISING COMPONENTS

It is important that all accessories are clean and fully rinsed in fresh water before placing the appliance for sterilisation.

The steriliser of accessories is designed for use with small items like soothers or bottle teats. To sterilise components, place the accessories in the steaming basket and run the sterilising programme.

WARMUP

Four storage pots are included in your box. We recommend using these pots to store and warm up the food prepared using your Baby Food Maker. Using different plastic storage pots might result in different warm up times and results may vary.

1. Place the storage pot with the lid loosely placed on top inside the steaming basket.
Make sure the lid of the food storage pot is not completely sealed.
2. Place the lid on jug. Ensure the lid is placed in the correct position. Lock the jug in place using the locking dial.
3. Plug unit into mains power supply, the unit will beep. Press the power button.
4. Press the function button and choose the warm up option. Set the warmup time using the +/- buttons. Maximum warmup time of 20 minutes.
5. Press the select button to start. The unit will now start a warmup cycle.
6. The cool-down icon will flash for 2 minutes, and the unit will beep when the cycle is completed.

DEFROST

Always use the storage pots provided to store and freeze the food prepared using your Baby Food Maker.

1. Place the storage pot with the lid loosely placed on top inside the steaming basket.
Make sure the lid of the food storage pot is not completely sealed.
2. Ensure the tank is filled up to the max line. Unlock water tank by rotating lid anti-clockwise, fill water tank with 350ml of cold water, replace cap and lock in place. Ensure the water level is not filled above the inside edge of the water tank.
3. Place the lid on jug. Ensure the lid is placed in the correct position. Lock the jug in place using the locking dial.
4. Plug unit into mains power supply, the unit will beep. Press the power button.
5. Press the function button and choose the defrost option. Set the defrost time using the +/- buttons. Maximum defrost time of 30 minutes.
6. Press the select button to start. The unit will now start a defrost cycle.
7. The cool-down icon will flash for 2 minutes, and the unit will beep when the cycle is completed.

PULSE/BLEND BUTTON

The unit is intended for blending pre-cooked ingredients, blending liquids and soft fruits.

The unit is not designed to blend hard ingredients such as ice cubes. Make sure the jug is not filled past the MAX line marked on the jug. Refer to the blending times table for guidance on different food textures.

1. Use the jug with no basket, ensure correct orientation with lid.
2. Put the ingredients in the jug.
3. Lock the jug in place using the locking dial.
4. Press the pulse button. Maximum pulse blending time of 30 seconds. Do not keep the pulse button pressed for more than 30 seconds. If it is operated for more than 30 seconds let the unit cool down for at least 2 minutes before operating again.
5. When finished, unlock and remove the jug.
6. Remove the blended food from the jug, use the spatula provided if required.

When you press the pulse button, the unit will run in cycles – blending for 5 seconds and pausing for 2 seconds. This is to stop it from overheating.

EXTRA FUNCTIONS

PAUSE

To pause while mid cycle, press and hold the function button for three seconds until the unit beeps. The LCD will flash. This will pause the cycle indefinitely. The jug can be removed during this time however it will be hot so wait until it is cool. Press the start button to continue the cycle.

CANCEL

To stop a cycle while mid cycle, press the power button for three seconds until unit turns off.

SMART MEMORY FUNCTION

If using the Baby Food Maker again within 30 minutes of the last use you can press the start button to switch the unit on, then press and hold '+' and '-' button at the same time, press the start button again and it will repeat the last cycle. Please note that the smart memory function cannot be used with 3.2 steam and blend with basket.

WATER TANK EMPTY

The water tank icon will flash on the LCD display when the tank is empty.

COOLING DOWN

The cooling down icon will flash when the machine is cooling down before the end of each cycle. Make sure you wait until the cycle is finished before removing the jug and opening the lid.

CLEANING & DESCALING

The descaling process will remove deposits of calcium and other minerals in the system that may affect its performance.

CLEANING

Turn off at the power supply, unplug the unit and allow unit to cool down completely before cleaning. Before first use and after every use wash the jug, lid and basket in warm soapy water or use a dishwasher (top shelf only) and dry thoroughly. Wash the blade, sealing ring and locking ring in warm soapy water and dry thoroughly.

PLEASE NOTE THE BLADE, SEALING RING AND LOCKING RING ARE NOT DISHWASHER SAFE.

WARNING! Handle the blade carefully as it is extremely sharp. Care shall be taken when handling the sharp blades, emptying the jug and during cleaning. After every use wipe the jug housing with a damp cloth but do not submerge in water. Do not clean with abrasive cleaners or allow to come in contact with solvents or harsh chemicals, damage could result.

DESCALING

You should descale the water tank of your Baby Food Maker every 4 weeks, however if you notice limescale earlier, descaling may be required sooner. Unplug the unit and allow to cool before cleaning. After each use allow to cool before pouring away remaining water from the water tank by tipping the unit sideways over a sink. A build up of limescale can negatively affect the performance of the unit. Living in a hard water area can produce limescale quicker than other areas therefore descaling is required sooner. Use a descaler that is suitable for use with stainless steel and use as per the manufacturer's guidelines. Alternatively you can use white vinegar to descale your unit, please use as per manufacturer's guidelines. Once you have descaled then follow instructions under **SET UP** to perform a final cleaning cycle. You may need to repeat the process if you find that limescale is still present. DO NOT use metal objects or scourers to clean your unit. DO NOT use bleach to clean the unit. DO NOT use abrasive or anti-bacterial materials.

TROUBLESHOOTING

- Do not use the unit for anything other than the intended use. This unit is not suitable for
 - Cooking rice, noodles and pasta
 - Chopping hard ingredients such as ice cubes and sugar lumps
 - Cooking frozen foods
- Do not use before water tank is filled with water, unless using the blend only cycle
- During the automatic steam and blend cycle, the blades will turn to circulate the food. The unit is designed to do this and is a normal part of cycle.
- Once a steam and blend, steam only or blend only cycle has been set, if the jug has not been assembled correctly and the start button is pressed to start a cycle, a beep will sound.
- The unit will not start operating if the lid is not placed on the jug before locking into place (Error Code E2), if the lid has not been placed on the jug in the correct orientation (Error Code E2), or if the basket has not been placed in the jug correctly. (Error Code E2).
- If the jug is loosened or removed from the unit during a cycle, it will automatically stop, a beep will sound and (Error Code) E2 will be displayed. The cycle will be paused and the unit will return to standby state until the jug is put back and fixed in place, to continue the cycle, press start button.
- (Error Code E1) In the unlikely event that the water tank boils dry during steaming the unit will beep and the LCD will display error E1. If this occurs you will need to re-start the cycle and replace the food. Unplug the unit, allow the unit to stand for 2 minutes before filling the water tank with 350ml of cold water. Re-set cycle following the instructions in the usage section.
- Quickly set the timer by holding down the + and - buttons (Pictures 9 and 10).
- If you find that your machine is not working as efficiently as it was, we would recommend carrying out the descaling process as there may be a build-up of limescale.
- Do not use the Baby Food Maker without food in the jug or steaming basket, except for the sterilising programme. If this happens press the cancel button.
- If the unit stops working during operation or after it's been used for longer cycles, please disconnect the unit from the main power supply and let it cool down for 10 minutes before using it.

STEAMING TIMES

All times are approximate per 200g. Steam no more than 200g in one cycle. The MAX fill line on the jug should not be exceeded when using a blend only cycle. Always check food has been cooked thoroughly and is at a suitable temperature prior to serving.

VEGETABLES

Potatoes 15min
Carrots 15min
Broccoli 15min
Courgette 15min
Cauliflower 15min
Pumpkin 15min

FRUIT

Apple 10min
Pear 10min
Oranges 10min
Peach 10min
Plum 10min

MEAT

Fish 15min
Chicken 25min
Veal / Beef 25min

When cooking meat, it is extremely important to use the steaming basket only. Pause cooking every 10 minutes and stir food thoroughly to ensure even cooking.

BLENDING TIMES

The unit can be set to different times to control the texture of the food. These times can be used as a guide to achieve different consistencies for each weaning stage.

STAGE ONE

When introducing first tastes food needs to be pureed. Blend for - 2 minutes to get a smooth consistency.

STAGE TWO

Here you can start experimenting with a combination of flavours that are smooth lumpy chunks. Blend for - 20 - 30 seconds.

STAGE THREE

Now they can eat bigger portions with a chunky texture. Blend for - 4-10 seconds.

The water that collects in the jug when using the jug to steam and blend is nutrient rich and can be kept for a smoother consistency. When preparing food for latter stages our recommendation is to use the separate steam and blend mode with the jug and basket to create a chunkier texture with less water. If your preferred option is to use the automatic steam and blend function with the jug then the water can be discarded to allow for a chunkier texture. (Blend times outlined are approximate).

To help with your weaning journey find more information about the Tommee Tippee Baby Food Maker, and recipes at www.tommeetippee.com.

Department of Health recommends that solid food should not be introduced before 6 months. Although you can start earlier (but not before 4 months) if advised by your health visitor or GP.

WEANING STAGES

	WEEK 1-2	WEEK 3-4	WEEK 5-6	WEEK 7-8	WEEK 9-10	WEEK 11-12
EARLY AM	👉	👉				
BREAKFAST	👉	1-2 / + 👉	2-3 / + 👉	1-2 / + 👉	2-3 / + 👉	3-4 / + 👉
LUNCH	1-2 / + 👉	3-4 / + 👉	5-6 / + 👉	3-4 / + 👉	3-4 / + 👉	3-4 / + 👉
TEATIME	👉	👉	2-3 / + 👉	3-4 / + 👉	3-4 / + 👉	3-4 / + 👉
BEDTIME	👉	👉	👉	👉	👉	👉

Once baby is managing up to three to four tablespoons you can start to substitute whole meals.

	DAY 1	DAY 2	DAY 3	DAY 4	DAY 5
EARLY AM	👉	👉	👉	👉	👉
BREAKFAST	👉	👉	👉	👉	👉
LUNCH	CARROT PUREE	MASHED BANANA	BROCCOLI PUREE	APPLE PUREE	PEA PUREE
TEATIME	👉	👉	👉	👉	👉
BEDTIME	👉	👉	👉	👉	👉

👉 milk feed

👉 teaspoon solid

👉 tablespoon solid

WEANING ACCESSORIES For your child's safety and health WARNING!

Always use this product with adult supervision. Accidents have occurred when babies have been left alone with feeding equipment due to the baby falling or if the product has disassembled. Before each use, inspect the product. Throw away at the first sign of damage or weakness. Always check food temperature before feeding. Heating in a microwave oven may produce localised high temperatures. Take extra care when microwave heating. Always stir heated food to ensure even heat distribution and test the temperature before serving.



CLEANING

Before first use, clean the product. Clean before each use. Always wash the product immediately after use. Wash in warm soapy water and rinse in clean water or use a dishwasher (top shelf only). Do not clean with solvents or harsh chemicals.

STORAGE AND USE

Do not store or leave in direct sunlight or near a source of heat. Do not store with or allow to come into contact with solvents or harsh chemicals. Do not allow product to come into contact with oil based foods (e.g. oil/tomato based sauces) as staining will occur. Not suitable for use in a conventional oven or a combination microwave oven with the grill feature switched on. Do not heat in the microwave with the lid sealed. Remove lid before placing in a microwave. Keep all components not in use out of reach of children.

Information on the Disposal of Waste Electrical and Electronic Equipment (WEEE)

This symbol means that your product shall be disposed of separately from household waste in accordance with local laws and regulations. When this product is ready for disposal, take it to a collection point designated by local authorities. Separating and recycling of your product at the time of disposal will help conserve natural resources and ensure that the product is recycled in a manner that protects human health and the environment. Penalties may be applicable for the incorrect disposal of this product in accordance with national legislation.



المعلومات المعنية بالتخلص من نفايات المعدات الكهربائية والإلكترونية (WEEE)

يقصد بهذا الرمز أنه سيتم التخلص من منتجك بشكل منفصل عن النفايات المنزلية وفقاً للقوانين واللوائح المحلية. عندما تريد التخلص من هذا المنتج، يرجى أخذه إلى نقطة التجميع التي تحددها السلطات المحلية. سيساعد فصل منتجك عند التخلص منه عن النفايات المنزلية وإعادة تدويره على الحفاظ على الموارد الطبيعية وضمان إعادة تدوير المنتج بطريقة تحمي صحة الإنسان والبيئة. قد يتم فرض عقوبات في حالة التخلص من هذا المنتج بصورة غير صحيحة بموجب التشريعات الوطنية.

ملحقات الفطام

تحذير للحفاظ على سلامة طفلك وصحته!

يستخدم هذا المنتج دائماً بإشراف أحد الراشدين. لقد وقعت حوادث عندما تُترك الأطفال بمفردهم مع معدات الإطعام، وكان ذلك بسبب سقوط الطفل أو تفكيك المنتج. يُرجى فحص المنتج قبل كل استخدام. يُرجى التخلص منها عند ظهور العلامات الأولى من التلف أو الضعف. تحقق دائماً من درجة حرارة الطعام قبل إطعام طفلك. قد يؤدي التسخين في الميكروويف إلى ارتفاع درجات الحرارة الموضعية. توخ المزيد من الحذر عند التسخين في الميكروويف. حرّك الطعام الساخن دائماً لتتأكد من توزيع الحرارة واختبري درجة الحرارة قبل الاستخدام.

التنظيف

نظفي المنتج قبل استخدامه لأول مرة. نظفيها قبل كل استخدام. اغسلي المنتج دائماً مباشرة بعد الاستخدام. اغسليها في الماء الدافئ والصابون واشطفيها في الماء النظيف أو استخدمي غسالة الأطباق (الرف العلوي فقط). تجنب استخدام مواد كيميائية مركزة أو مواد مذيبة في تنظيف المنتج.

التخزين والاستخدام

يُرجى تخزين المنتج أو الاحتفاظ به بعيداً عن ضوء الشمس المباشر أو أي مصدر آخر للحرارة. لا يُخزن أو يُسمح بتلامسه مع المذيبات أو المواد الكيميائية القاسية. لا تترك المنتج بلاصم الأطعمة التي يكون فيها الزيت مكوناً أساسياً (مثل الصلصات التي يكون فيها الزيت/الطماطم مكوناً أساسياً) حتى لا يتسخ المنتج. غير مناسب للاستخدام في الفرن التقليدي أو فرن الميكروويف المزود بشواية. تجنبي التسخين في الميكروويف عندما يكون الغطاء مغلقاً. وقومي بإزالة الغطاء قبل وضعه في الميكروويف. احتفظ بجميع المكونات غير المستخدمة بعيداً عن متناول الأطفال.

easy-to-cook recipes scan to learn more



وصفات
سهلة الطهي
يرجى مسح الرمز
لمعرفة المزيد



أوقات الطهي بالبخار

يجب أن تكون أي مدة تقريبية لكل ٢٠٠ غرام. يجب ألا يزيد البخار عن ٢٠٠ غرام في الدورة الواحدة. يجب عدم تجاوز خط الحد الأقصى للماء في الوعاء عند استخدام دورة خلط فقط. تأكد دائماً من أن الطعام قد تم طهيه جيداً وأن درجة حرارته مناسبة قبل التقديم.

اللحوم	الفواكه	الخضروات
السمك ١٥ دقيقة الدجاج ٢٥ دقيقة لحم العجل / اللحم البقري ٢٥ دقيقة	التفاح ١٠ دقائق الكُمثرى ١٠ دقائق البرتقال ١٠ دقائق الخوخ ١٠ دقائق البرقوق ١٠ دقائق	الطماطم ١٥ دقيقة الجزر ١٥ دقيقة البروكلي ١٥ دقيقة الكوسة ١٥ دقيقة القرنبيط ١٥ دقيقة البقطن ١٥ دقيقة

عند طهي اللحوم، من المهم للغاية استخدام إناء الطهي بالبخار فقط. أوقف الطهي لمدة قصيرة كل ١٠ دقائق وقلّب الطعام جيداً لضمان طهي جميع أجزائه بصورة متساوية.

أوقات الخلط

يمكن ضبط الجهاز على أوقات طهي مختلفة للتحكم في قوام الطعام. ويمكن استخدام هذه الأوقات كدليل لتحقيق اتساق مختلف لكل مرحلة فطام.

المرحلة الأولى

عند تقديم الطعام للطفل في المرات الأولى، يجب هرس الطعام. يُخلط الطعام لمدة دقيقتين تقريباً للحصول على اتساق سلس.

إن الماء الذي يتجمع في الوعاء عند استخدامه للطهي بالبخار والخلط يكون غنيًا بالمغذيات ويمكن الاحتفاظ به للحصول على تناسق أكثر سلاسة. عند تحضير الطعام في المراحل الأخيرة من الفطام، ننصحك باستخدام وضعي الطهي بالبخار والخلط المنفصلين مع الوعاء والإناء لتكوين قوام أكبر باستخدام كمية أقل من الماء. إذا كان خيارك المفضل هو استخدام وظيفة الطهي بالبخار والخلط التلقائي مع الوعاء، فيمكن التخلص من الماء للحصول على قوام أكثر كثافة. (أوقات الخلط الموضحة هي أوقات تقريبية).

للحصول على المساعدة أثناء فطام طفلك، يمكنك العثور على مزيد من المعلومات عن مُحضّر طعام الأطفال من تومي تيب، والوصفات على موقعنا الإلكتروني التالي: www.tommeetippee.com توصي وزارة الصحة بعدم إدخال الأغذية الصلبة في النظام الغذائي قبل ٦ أشهر. إلا أنه بوسعك البدء قبل ذلك (ولكن ليس قبل ٤ أشهر) إذا نصحتك به الزائرة الصحية أو الممارس العام.

مراحل الفطام

الأسبوع ١٢-١١	الأسبوع ١٠-٩	الأسبوع ٨-٧	الأسبوع ٦-٥	الأسبوع ٤-٣	الأسبوع ٢-١	الوقت المبكر من الصباح
				👉	👉	
👉 + 3-4	👉 + 2-3	👉 + 1-2	👉 + 2-3	👉 + 1-2	👉	الإفطار
👉 + 3-4	👉 + 3-4	👉 + 3-4	👉 + 5-6	👉 + 3-4	👉 + 1-2	الغداء
👉 + 3-4	👉 + 3-4	👉 + 3-4	👉 + 2-3	👉	👉	وقت تناول الشاي
👉	👉	👉	👉	👉	👉	وقت النوم

بمجرد أن يتعامل الطفل مع ما يصل إلى ثلاث إلى أربع ملاعق كبيرة، يمكنك البدء في استبدال وجبات كاملة.

اليوم ٥	اليوم ٤	اليوم ٣	اليوم ٢	اليوم ١	الوقت المبكر من الصباح
👉	👉	👉	👉	👉	
👉	👉	👉	👉	👉	الإفطار
مهروس البازلاء	مهروس التفاح	مهروس البروكلي	مهروس الموز	مهروس الجزر	الغداء
👉	👉	👉	👉	👉	وقت تناول الشاي
👉	👉	👉	👉	👉	وقت النوم

رضعات الحليب

ملعقة شاي من الأطعمة الصلبة

ملعقة كبيرة من الأطعمة الصلبة

تسخين الطعام المجمد

استخدم دائمًا أواني التخزين المتوفرة لتخزين الطعام المحضر وتجميده باستخدام مُحضر طعام الأطفال.

- ضع وعاء التخزين دون إحكام غطائه الموجود بالأعلى داخل إناء التبخير.
تأكد من عدم إحكام غلق غطاء وعاء تخزين الطعام.
- تأكد من ملء الخزان حتى خط الحد الأقصى. افتح خزان المياه عن طريق تدوير الغطاء عكس اتجاه عقارب الساعة، واملأ خزان المياه بـ٣٥٠ مل من الماء البارد، ثم أعد تركيب الغطاء في مكانه. احرص على عدم تجاوز مستوى الماء للحافة الداخلية لخزان المياه.
- ضع الغطاء على الوعاء. تأكد من وضع الغطاء في الموضع الصحيح. ثبت الوعاء في مكانه باستخدام قرص القفل.
- قم بتوصيل الجهاز بمصدر الكهرباء الرئيسي، وعندما سيصدر صوت صغير. اضغط على زر التشغيل.
- اضغط على زر الوظائف ثم اختر خيار تسخين الطعام المجمد. اضبط مدة تسخين الطعام المجمد باستخدام الزررين +/- . أقصى مدة لتسخين الطعام المجمد هي ٣٠ دقيقة.
- اضغط على زر التحديد للبدء. سيبدأ الجهاز الآن دورة تسخين الطعام المجمد.
- سيومض رمز التبريد لمدة دقيقتين، وسيصدر الجهاز صوت صغير عند اكتمال الدورة.

زر الخفق/الخلط

هذا الجهاز مخصص لخلط المكونات المطهّوة مسبقًا ومزج السوائل والفواكه الطرية. هذا الجهاز غير مخصص لخلط المكونات الصلبة مثل مكعبات الثلج. تأكد من عدم تجاوز الماء عند ملء الوعاء لخط الحد الأقصى الموجود على الوعاء. راجع جدول أوقات الخلط للحصول على إرشادات بشأن أنواع الطعام المختلفة.

- استخدم الوعاء من دون إناء، وتأكد من تثبيت الغطاء في الاتجاه الصحيح.
- ضع المكونات في الوعاء.
- ثبت الوعاء في مكانه باستخدام قرص القفل.
- اضغط على زر الخفق. أقصى مدة للخلط عن طريق الخفق هي ٣٠ ثانية. لا تستمر في الضغط على زر الخفق لأكثر من ٣٠ ثانية. وفي حالة الضغط عليه لأكثر من ٣٠ ثانية، اترك الجهاز يبرد لمدة دقيقتين على الأقل قبل الضغط عليه مرة أخرى.
- عند الانتهاء، قم بفك الوعاء وقم بإزالته.
- أخرج الطعام المخلوط من الوعاء واستخدم الملعقة المرفقة مع الجهاز إذا لزم الأمر.

عندما تضغط على زر الخفق، سيقوم الجهاز بعمل دورات - الخلط لمدة ٥ ثوانٍ ثم التوقف لمدة ثانيتين. وهذا للحفاظ على الجهاز من السخونة الزائدة.

الوظائف الإضافية

للتوقف المؤقت

للتوقف المؤقت في منتصف الدورة، اضغط مطولاً على زر الوظائف لمدة ثلاث ثوانٍ حتى يصدر الجهاز صوت صغير. ستومض شاشة LCD سيؤدي هذا إلى توقف الدورة لمدة غير محددة. يمكن إزالة الوعاء خلال هذا الوقت ولكنه سيكون ساخناً لذا يرجى الانتظار حتى يبرد. اضغط على زر البدء لمواصلة الدورة.

الإلغاء

للتوقف في منتصف الدورة، اضغط على زر التشغيل لمدة ثلاث ثوانٍ حتى يتم إيقاف تشغيل الجهاز.

وظيفة الذاكرة الذكية

في حالة استخدام مُحضر طعام الأطفال مرة أخرى في غضون ٣٠ دقيقة بعد آخر استخدام، يمكنك الضغط على زر البدء لتشغيل الجهاز، ثم الضغط مع الاستمرار على الزررين '+' و '-' في نفس الوقت، ثم اضغط على زر البدء مرة أخرى ومن ثمّ سيتم إعادة الدورة الأخيرة. يُرجى الانتباه إلى أنه لا يمكن استخدام وظيفة الذاكرة الذكية مع بخار وخلط بمقدار ٣,٢ مع وجود الإناء.

خزان الماء فارغ

سيومض رمز خزان المياه على شاشة LCD عندما يكون الخزان فارغًا.

التبريد

سيومض رمز التبريد أثناء تبريد الجهاز قبل نهاية كل دورة. احرص على الانتظار حتى تنتهي الدورة قبل إزالة الوعاء وفتح الغطاء.

التنظيف وإزالة الرواسب

تقوم عملية إزالة الترسبات بإزالة رواسب الكالسيوم والمعادن الأخرى في النظام حتى لا تؤثر على أدائه.

التنظيف

قم بإيقاف تشغيل مصدر الطاقة، وافصل قابس الجهاز واتركه حتى يبرد تمامًا قبل التنظيف. قبل الاستخدام الأول وبعد كل استخدام، اغسل الوعاء والإناء والغطاء بالماء الدافئ والصابون أو في غسالة الأطباق (في الرف العلوي فقط) ثم جففها جيدًا. اغسل الشفرة وحلقة منع التسرب وحلقة القفل بالماء الدافئ والصابون ثم جففها جيدًا.

يرجى الانتباه إلى أن غسل الشفرة وحلقة منع التسرب وحلقة القفل في غسالة الأطباق

تصرف غير آمن. تحذيرا! تعامل مع الشفرة بحذر فهي حادة للغاية. توخ الحذر عند التعامل مع الشفرات الحادة. وعند إفراغ الوعاء، وأثناء التنظيف. بعد كل استخدام، امسح حاوية الوعاء بقطعة قماش مبللة دون أن تغمرها في الماء. تجنب التنظيف باستخدام المنظفات الكاشطة أو ملامسة الجهاز للمذيبات أو المواد الكيميائية القاسية، فقد يؤدي ذلك إلى تلف الجهاز.

إزالة الترسبات

يجب إزالة الترسبات من خزان الماء في مُحضر طعام الأطفال كل ٤ أسابيع، ولكن إذا لاحظت وجود ترسبات قبل هذه المدة، فقد تحتاج إلى تنظيفها في وقت أقرب. افصل الجهاز واتركه حتى يبرد قبل التنظيف. بعد كل استخدام، اترك الجهاز حتى يبرد قبل التخلص من الماء المتبقي في خزان الماء عن طريق إمالة الجهاز جانبًا فوق الحوض. يمكن أن يؤثر تراكم الترسبات بالسلب على أداء الجهاز. من الممكن أن ينتج عن العيش في مناطق الماء العسر تكون الرواسب بشكل أسرع من المناطق الأخرى، لذلك يلزم إزالة الترسبات في وقت أقرب. استخدم أداة مناسبة لإزالة الترسبات مع الفولاذ المقاوم للصدأ. ويُرجى استخدامها وفقًا لإرشادات الجهة المصنعة. كبديل لذلك، يمكنك استخدام الخل الأبيض لإزالة الترسبات من الجهاز، ويرجى استخدامه وفقًا لإرشادات الشركة المصنعة. بمجرد إزالة الترسبات، اتبع التعليمات الموجودة ضمن قسم الإعداد لإجراء دورة تنظيف نهائية. قد تحتاج إلى تكرار عملية التنظيف إذا اكتشفت أن الترسبات لا تزال موجودة. ا تستخدم أجسامًا معدنية أو منظفات كاشطة لتنظيف الجهاز. لا

تستخدم مواد التبييض لتنظيف الجهاز. لا تستخدم المواد الكاشطة أو المضادة للبكتيريا.

استكشاف الأخطاء وإصلاحها

- تستخدم الجهاز لأي أغراض أخرى بخلاف الأغراض المخصص لها. هذا الجهاز غير مناسب للأغراض التالية.
 - طهي الأرز والشعرية والمعكرونة.
 - تقطيع المكونات الصلبة مثل مكعبات الثلج والسكر.
 - طهي الأطعمة المجمدة.
- تجنب استخدام الجهاز قبل امتلاء الخزان بالماء، إلا إذا كنت تنوي استخدامه لأغراض الخلط فقط.
- أثناء دورة الخلط والطهي على البخار التلقائية، ستدور الشفرات لخلط الطعام. صُمم هذا الجهاز خصيصًا للقيام بذلك وهو جزء طبيعي من الدورة.
- بمجرد ضبط دورة طهي على البخار وخلط أو طهي على البخار فقط أو خلط فقط، إذا لم يتم تجميع الوعاء بشكل صحيح والضغط على زر البدء لبدة الدورة، سيصدر صوت صغير.
- لن يبدأ الجهاز في العمل إذا لم يتم وضع الغطاء على الوعاء قبل قفله في مكانه (رمز الخطأ E2)، أو إذا لم يتم وضع الغطاء على الوعاء في الاتجاه الصحيح (رمز الخطأ E2)، أو إذا لم يتم وضع الإناء في الوعاء بشكل صحيح. (رمز الخطأ E2).
- إذا تم فك الوعاء أو إزالته من الجهاز في أثناء الدورة، سيتوقف الجهاز عن العمل تلقائيًا، وسيصدر صوت صغير وسيعرض رمز الخطأ (رمز الخطأ E2). ستتوقف الدورة مؤقتًا وسيعود الجهاز إلى وضع الاستعداد حتى يتم إرجاع الوعاء وتثبيته في مكانه، ولمواصلة الدورة حينها، اضغط على زر البدء.
- (رمز الخطأ E1) في حالة غليان خزان الماء دون وجود ماء فيه أثناء تبخير الجهاز - وهي حالة غير محتملة، سيصدر صوت صغير وستعرض شاشة LCD الخطأ (رمز الخطأ E1). عند حدوث ذلك، ستحتاج إلى بدء الدورة من جديد واستبدال الطعام. انزع قابس الجهاز، ثم اتركه كما هو لمدة دقيقتين قبل ملء خزان الماء بـ٣٥٠ مل من الماء البارد. أعد ضبط الدورة باتباع التعليمات الواردة في قسم الاستخدام.
- اضبط المؤقت بسرعة عن طريق الضغط المطول على الزر + والزر - (الصورتان ٩ و١٠).
- إذا تبين لك أن جهازك لا يعد يعمل بنفس كفاءته المعهودة، فإننا ننصحك بالقيام بعملية تنظيف، فقد تكون هناك بعض الترسبات المتراكمة بداخل.
- لا تستخدم مُحضر طعام الأطفال دون وضع طعام في الوعاء أو إناء الطهي بالبخار، باستثناء برنامج التعقيم. وإذا حدث هذا، فاضغط على زر الإلغاء.
- إذا توقف الجهاز عن العمل أثناء التشغيل أو بعد استخدامه لدورات طويلة، يرجى فصل الجهاز من مصدر الطاقة الرئيسي وتركه ليبرد لمدة ١٠ دقائق قبل استخدامه مرة أخرى.

الاستخدام

لسلامة طفلك، احرص دائمًا على التحقق من درجة حرارة الطعام قبل إطعامه إياه.

يستطيع هذا الجهاز تدفئة الأطعمة التي تحتوي على الخضروات والفاواكه واخلطها (المقشرة ومنزوعة البذور/ واللحوم والأسماك) الخالية من العظم. يجب تقطيع جميع الأطعمة إلى مكعبات بحجم ٢-١ سم تقريبًا قبل وضعها في الوعاء أو الإناء للطهي. يمكن العثور على مدة الطهي ضمن هذه التعليمات، وللحصول على الوصفات قم بزيارة موقع tommeetippee.com أثناء عملية التبخير، يمر البخار الساخن عبر الفتحة الموجودة في الجزء الخلفي من الجهاز. ضع هذا الجهاز بعيدًا عن الجدران وتأكد من عدم وجود أي أرفف أو خزانات معلقة فوقه.

1. ضع الجهاز على سطح مستو وجاف داخل المطبخ. ضع إبريقًا أو إناء به طعام مقطّع في الجهاز ثم ثبته بإحكام باستخدام قرص القفل. يجب ألا يزيد البخار عن 200 غرام في الدورة الواحدة. املاً خزان المياه ب 350 مل من الماء البارد وبعدها ضع الغطاء مرة أخرى.
2. قم بتوصيل الجهاز بمصدر الكهرباء الرئيسي، وعندها سيصدر صوت صفير. اضغط على زر الطاقة لتشغيل الجهاز. ستضيء شاشة LCD.
3. خيارات الدورات.

لتعيين الطهي بالبخار التلقائي لدورة الخلط: استخدم إبريق من دون إناء، وتأكد من تثبيت الغطاء في الاتجاه الصحيح.

- i. اضغط على زر الوظائف واختر خيار الطهي بالبخار. اضغط مدة الطهي بالبخار باستخدام الزررين +/- . أقصى مدة للطهي بالبخار هي 30 دقيقة.
- ii. اضغط على زر الوظائف واختر خيار الخلط. اضبط مدة الخلط باستخدام الزررين +/- . أقصى مدة للخلط هي دقيقتان.
- ii. اضغط على زر «تحديد» للبدء. سيقوم الجهاز الآن بتشغيل دورة الطهي بالبخار والخلط تلقائيًا. عند ضبط الدورة التلقائية، يمكن ضبط وقت الخلط أولًا، لكن الجهاز سيبدأ دائمًا بدورة الطهي بالبخار أولًا. أثناء دورة الخلط والطهي بالبخار التلقائية، ستدور الشفرات مرة كل دقيقتين لتحريك الطعام في جميع أنحاء الوعاء. عند طهي اللحوم، من المهم للغاية إيقاف الجهاز كل ١٠ دقائق وتقليب الطعام جيدًا. وهذا لضمان طهي متساو.
- 3.2 الطهي بالبخار والخلط باستخدام الإناء: قلل كمية الماء للحصول على قوام أكثر كثافة.
- i. تأكد من وضع الطعام في إناء الطهي بالبخار، وتأكد من أن حافة السلة موضوعة في مكانها على حافة الوعاء وأن الغطاء مثبت في الاتجاه الصحيح. (انظر دليل الأجزاء)
- ii. اضبط مدة الطهي بالبخار باستخدام الزررين +/- . أقصى لمدة للبخار هي ٣٠ دقيقة.
- iii. اضغط على زر «تحديد» للبدء. سيقوم الجهاز الآن بتشغيل دورة طهي بالبخار.
- iv. انتظر حتى يبرد إناء الطهي بالبخار، وقم بفك القفل وأخرجه من الجهاز. أخرج الماء من الوعاء وانقل الطعام الذي قمت بطهيه بالبخار إلى الوعاء. تأكد من تغيير اتجاه الغطاء لإظهار أن الطعام أصبح الآن في الوعاء.
- v. اضغط على زر الوظائف واختر خيار الخلط، واضبط مدة الخلط باستخدام الزررين +/- . أقصى مدة للخلط هي دقيقتان.
- vi. اضغط على زر «تحديد» للبدء. سيبدأ الجهاز الآن دورة الخلط.
- 3.3 لتعيين دورة طهي على البخار فقط: ننصحك باستخدام الإناء، خاصة لمراحل الأطفال التي تتطلب قوامًا أكثر كثافة. يُرجى التأكد من أن الغطاء مثبت في الاتجاه الصحيح.

الطهي على البخار بدون إناء

- i. اضغط على زر الوظائف واختر خيار الطهي على البخار، واضبط مدة الطهي باستخدام الزررين +/- . أقصى مدة للطهي بالبخار هي ٣٠ دقيقة.
- ii. اضغط على زر «تحديد» للبدء. سيقوم الجهاز الآن بتشغيل دورة طهي بالبخار.
- i. اضبط مدة الطهي بالبخار باستخدام الزررين +/- . أقصى مدة للطهي بالبخار هي ٣٠ دقيقة.
- i. اضغط على زر «تحديد» للبدء. سيقوم الجهاز الآن بتشغيل دورة طهي بالبخار.

3.4

- i.
- ii.

4.

لضبط دورة الخلط فقط: استخدم الوعاء بدون إناء، وتأكد من تثبيت الغطاء في الاتجاه الصحيح. اضغط على زر الوظائف واختر خيار الخلط. اضبط مدة الخلط باستخدام الزررين +/- . أقصى مدة للخلط هي دقيقتان. اضغط على زر التحديد للبدء. سيقوم الجهاز الآن بتشغيل دورة خلط. للتحكم في قوام الطعام، يمكن ضبط الجهاز على الخلط بالحقن. اضغط على زر التحديد، ثم الوظيفة، وحدد خيار المزج فقط، ثم حدد الوقت (باستخدام فواصل زمنية مدتها ٥ ثوانٍ)، واضغط على تحديد. سيقوم الجهاز بالحقن لمرة واحدة. كرر العملية المذكورة أعلاه لمزيد من الحفقات. عند انتهاء الدورة، سيصدر الجهاز صوت صفير، ومن ثم سيتم إيقاف تشغيل شاشة LCD. أثناء الطهي بالبخار سيتم جمع الماء في الوعاء. في المرحلة الأولى من الفطام حيث يجب أن يكون الطعام مهروسًا وطريًا، نوصي بتقليب هذا الماء الغني بالمغذيات. في المراحل التالية من الفطام حيث يجب أن يكون الطعام فيها أكثر سمكًا، نوصي بإزالة بعض / كل هذه المياه وفقًا لما يفضله طفلك. قم بتنفيذ مهام الطهي بالبخار والخلط بشكل منفصل من خلال إضافة إناء الطهي بالبخار ولن يكون هناك ماء ممزوج بالطعام. اترك الجهاز على حاله لمدة دقيقتين قبل فتح الوعاء وصب الطعام في علبة التخزين. توخ الحذر عند إزالة الوعاء والغطاء؛ فقد يكون البخار لا يزال موجودًا ومن ثم سيكون الوعاء ساخنًا.

5. أوقف تشغيل تشغيل الجهاز من مصدر الكهرباء ثم انزع قابس الجهاز. قم بفك الشفرة من الوعاء واغسل جميع الأجزاء بالماء الدافئ والصابون.

6. إذا كنت تريد تحضير دفعة أخرى عاجلة من الطعام، فتأكد من تزويد خزان الماء بمزيد من الماء. يجب أن تنتظر حتى يبرد الجهاز قبل ملء خزان الماء.

التعقيم

سيطلب منك الجهاز بتشغيل دورة التعقيم في كل مرة تقوم فيها بتشغيله. إذا كنت تفضل اتباع التعليمات

المتعلقة بكيفية تشغيل مُحصّر طعام الأطفال، يرجى زيارة موقعنا الإلكتروني عبر هذا

الرابط: www.tommeetippee.com

نوصي بإجراء دورة تعقيم قبل الاستخدام الأول وقبل طهي دفعة طعام جديدة.

1. تأكد من ملء الخزان حتى خط الحد الأقصى. افتح خزان المياه عن طريق تدوير الغطاء عكس اتجاه عقارب الساعة، واملاً خزان المياه بـ٣٥٠ مل من الماء البارد، ثم أعد وضع الغطاء وثبته في مكانه بإحكام. احرص على عدم تجاوز مستوى الماء للحافة الداخلية لخزان المياه.
2. تأكد من وضع إناء البخار في مكانه ووضع الغطاء في موضعه الصحيح. ثبت الوعاء في مكانه باستخدام قرص القفل.
3. قم بتوصيل الجهاز بمصدر الكهرباء الرئيسي، وعندها سيصدر صوت صفير. اضغط على زر الطاقة، وعندها سيومض رمز التعقيم. اضغط على زر التحديد وسيقوم الجهاز الآن بتشغيل دورة التعقيم بالبخار.
4. ستستغرق عملية التعقيم ١٠ دقائق، وسيومض رمز «التبريد» لمدة دقيقتين، وسيصدر الجهاز صوت صفير عند اكتمال الدورة.

مكونات التعقيم

من المهم أن تكون جميع الملحقات نظيفة ومشطوفة بالكامل بالماء العذب قبل وضع الجهاز للتعقيم.

مُم معقم الملحقات خصيصًا حتى يتناسب مع الأشياء الصغيرة مثل السكاتات أو حلقات زجاجات الرضاعة. لتعقيم المكونات،

ضع الملحقات في إناء التبخير ثم قم بتشغيل برنامج التعقيم.

تسخين الطعام

هناك أربعة أواني تخزين في صندوقك. نوصي باستخدام هذه الأواني لتخزين الطعام المحضر وتسخينه باستخدام مُحصّر طعام الأطفال. قد يؤدي استخدام أواني تخزين بلاستيكية مختلفة إلى اختلاف مدة التسخين كما قد تختلف النتائج.

1. ضع وعاء التخزين دون إحكام غطائه الموجود بالأعلى داخل إناء التبخير.
2. تأكد من عدم إحكام غلق غطاء وعاء تخزين الطعام.
2. ضع الغطاء على الوعاء. تأكد من وضع الغطاء في الموضع الصحيح. ثبت الوعاء في مكانه باستخدام قرص القفل.
3. قم بتوصيل الجهاز بمصدر الكهرباء الرئيسي، وعندها سيصدر الجهاز صوت صفير. اضغط على زر التشغيل.
4. اضغط على زر الوظائف ثم اختر خيار تسخين الطعام. اضبط مدة تسخين الطعام باستخدام الزررين +/- . الحد الأقصى لمدة تسخين الطعام هو ٢٠ دقيقة.
5. اضغط على زر التحديد للبدء. سيبدأ الجهاز الآن دورة تسخين الطعام.
6. سيومض رمز التبريد لمدة دقيقتين، وسيصدر الجهاز صوت صفير عند اكتمال الدورة.

دليل قطع مُحضر طعام الأطفال

الإعداد تفكيك الشفرات وتجميعها

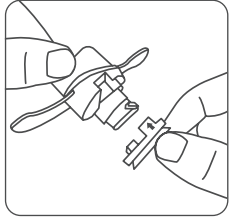
(يرجى قراءة قسم الإعداد بالكامل قبل استخدام الجهاز للمرة الأولى).

يرجى الرجوع إلى نشرة التعليمات قبل الاستخدام وتذكر تنظيف وحدتك وإزالة الترسبات منها بانتظام.

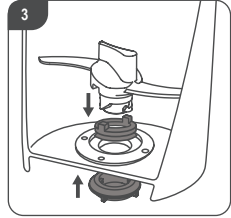
تحذير! تعامل مع الشفرة بحذر فهي حادة للغاية. توخ الحذر عند التعامل مع شفرات السكين الحادة، وعند إفراغ الوعاء، وأثناء التنظيف.

فك الجهاز

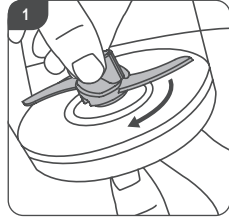
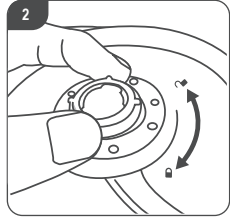
التجميع



إعادة تجميع الشفرة، تأكد من وضع حلقة منع التسرب (ج) بشكل صحيح.



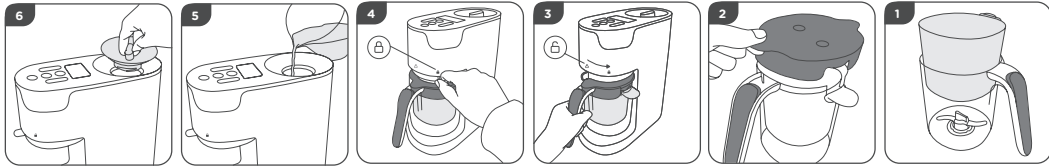
إزالة الشفرة، أمسك لسان الشفرة داخل الجهاز ثم قم بتدوير حلقة القفل الموجودة في أسفل الوعاء. (الصور 1، 2، 3). سيؤدي ذلك إلى إزالة حلقة القفل بحيث يمكنك فك الشفرة إلى جزأين.



إرشادات الإعداد

(يرجى قراءة قسم الإعداد بالكامل قبل استخدام الجهاز لأول مرة).

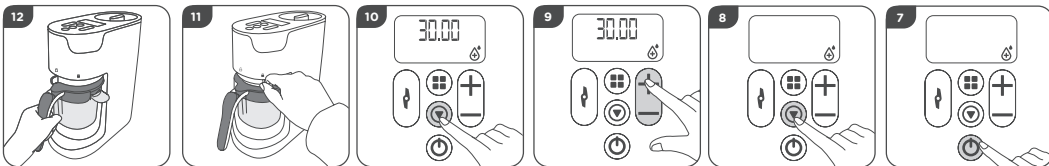
اغسل الشفرة والوعاء والإناء وحلقة منع التسرب والغطاء بالماء والصابون ثم جففها وأعد تجميعها (انظر تعليمات إعادة تجميع الشفرة). ضع الجهاز على سطح نظيف وجاف داخل المطبخ.



افتح خزان المياه عن طريق تدوير الغطاء عكس اتجاه عقارب الساعة، واملأ خزان المياه بـ 300 مل من الماء البارد، ثم أعد وضع الغطاء وثبته في مكانه بإحكام. احرص على عدم تجاوز مستوى الماء للحافة الداخلية لخزان المياه.

ثبّت الوعاء في مكانه باستخدام قرص القفل.

ضع الإناء داخل الوعاء وضع الغطاء على الوعاء في الاتجاه الصحيح من خلال الرجوع إلى الرموز الموجودة على غطاء الوعاء.



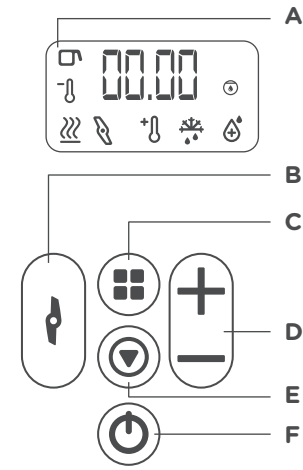
أوقف تشغيل مصدر الطاقة، ثم افصل الجهاز واتركه لمدة دقيقتين حتى يبرد تمامًا. قم بفك الوعاء ثم قم بإزالة الماء المتبقي فيه ثم قم بتنظيف الوعاء وإناء الطهي بالبخار باتباع الإرشادات الواردة في قسم التنظيف. تخلص من أي مياه متبقية داخل خزان المياه عن طريق إمالة الجهاز جانبا فوق حوض. امسح الجهاز حتى يصبح جافا ونظيفا. أصبح الجهاز الآن جاهزا للاستخدام.

اضغط على زر «تجديد» للبدء. سيقوم الجهاز الآن بتشغيل دورة التعقيم تلقائيًا. عند انتهاء الدورة، سيصدر الجهاز صفييرًا، ومن ثم سيتم إيقاف تشغيل شاشة LCD

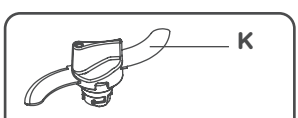
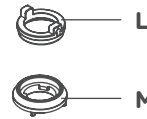
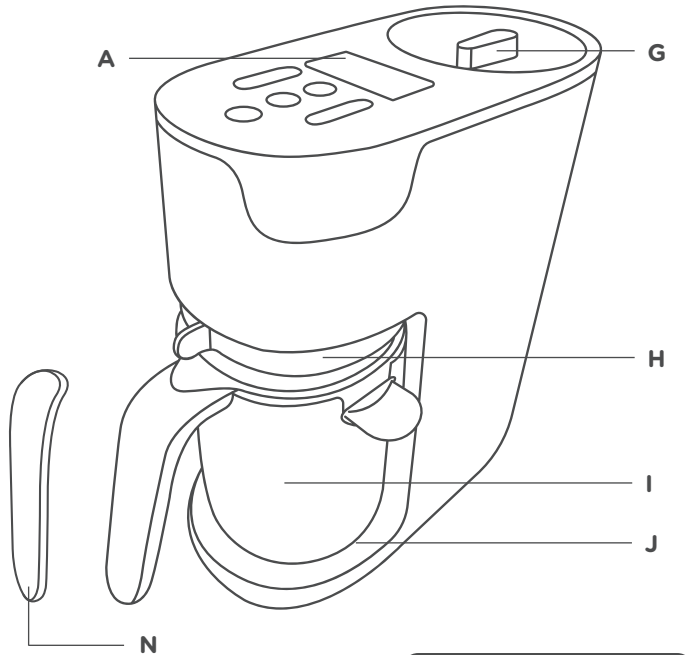
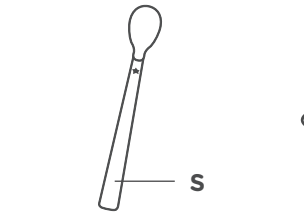
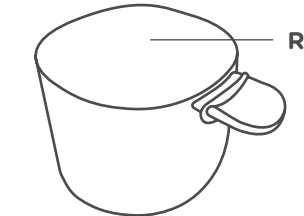
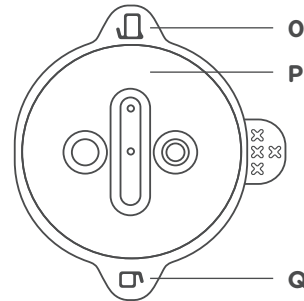
اضبط وقت التعقيم على 30 دقيقة باستخدام زر «+». لاستخدام الجهاز لأول مرة، قم بتشغيل دورة تعقيم لمدة 30 دقيقة. بعد الاستخدام الأول، يكون وقت التعقيم الموصى به هو 10 دقائق.

اضغط على زر «تجديد».

وُضِل الجهاز بمصدر التيار الكهربائي وشغل. اضغط على زر الطاقة لتشغيل الجهاز، وسوف تضيء شاشة LCD



- A شاشة LCD
- B زر الخفق
- C زر الأوضاع (الطهي بالبخار، الخلط، التدفئة، تسخين الطعام المجمد، التعقيم)
- D ضبط الوقت
- E زر التبريد
- F زر التشغيل
- G خزان الماء والغطاء
- H أداة القفل
- I الوعاء
- J مبيت الوعاء
- K الشفرة
- L حلقة منع التسرب
- M حلقة الإقفال
- N الملعقة المدمجة
- O رمز الوعاء (الغطاء)
- P غطاء الوعاء
- Q رمز إناء الطهي بالبخار (الغطاء)
- R إناء الطهي بالبخار
- S ملعقة الفطام
- T وعاء الفطام



بعد غسل الشفرة وحلقة منع التسرب في غسالة الأطباق تصرفا غير آمن، في حال ظهور أي علامات للتلف على وحدتك، توقف عن الاستخدام وتواصل معنا عبر هذا الموقع: www.tommeetippee.com

تحذيرات مهمة!

بإمكانك أيضًا الحصول على هذه المعلومات من الرابط التالي www.tommeetippee.com

احتفظ بهذه الورقة الخاصة بالتعليمات للرجوع إليها مستقبلاً نظراً لاحتوائها على معلومات مهمة. مُم هذا الجهاز لغرض الاستخدام المنزلي فحسب. لا يُستخدم خارج المنزل. قبل توصيل مُحضّر طعام الأطفال الرضع بالكهرباء للمرة الأولى، تأكد من توافق الجهد الكهربائي مع مصدر الإمداد الكهربائي الخاص بك عن طريق التحقق من معلومات المصنق المثبت على قاعدة الجهاز. تأكد من إضافة الماء إلى الجهاز قبل تشغيله. تجنب الغمر في المياه. للوقاية من الحريق والصدمات الكهربائية وإصابة الأشخاص، احرص على عدم غمر السلك أو القوابس أو أي أجزاء أخرى من الجهاز في الماء أو السوائل الأخرى. من الممكن أن يؤدي الاستخدام الخاطئ للمنتج إلى خطر اندلاع حريق وأو حدوث صدمات كهربائية وأو إلحاق إصابات بالأشخاص. احفظ الجهاز وأسلابه بعيداً عن متناول الأطفال. لا تدع السلك يتدلى على حافة أي سطح داخل المطبخ أو يلمس الأسطح الساخنة. زوّد هذا المنتج بعجلة لسحب السلك في قاعدة الجهاز.

للسماح لك بضبط طول السلك بطريقة آمنة. ويوصى بجعل السلك قصيراً قدر المستطاع. لا يمكن استخدام هذا الجهاز من قِبَل الأشخاص (بمن فيهم الأطفال) ذوي القدرات البدنية أو الحسية أو العقلية المحدودة، أو مَنْ يفتقرون إلى الخبرة والمعرفة، إلا في حال الإشراف عليهم أو تزويدهم بالتعليمات المتعلقة باستخدام الجهاز من قبل شخص مسؤول عن سلامتهم. لا يدرك الأطفال مخاطر تشغيل الأجهزة الكهربائية. لذا لا تسمح لهم باستخدام هذا الجهاز. لا يجب على المستخدم القيام بأي صيانة لهذا المنتج سوى



التنظيف. وينبغي عدم السماح للأطفال بتنظيف الجهاز أو صيانتها.

تصبح الأسطح ساخنة أثناء الاستخدام.

يتأثر سطح عنصر التدفئة بالحرارة المتبقية بعد الاستخدام. لا تلمس الأسطح الساخنة إلا عن طريق الأيدي والمقابض. عند الاستخدام، سيحتوي مُحضّر طعام الأطفال على ماء ساخن يتصاعد منه بخار. لذا احرص على إبقاء يديك بعيدتين عن فتحة البخار حتى لا تتعرض إلى الحروق والندوب. واحرص على استخدام الجهاز في منطقة جيدة التهوية. كن حذراً إذا تم صب سائل ساخن في مُحضّر طعام الأطفال، حيث يمكن أن يتطاير خارج الجهاز بسبب ابتعائات البخار المفاجئة. تأكد من اتباع إرشادات التدفئة لضمان عدم تدفئة اللبن أكثر من اللازم. تحقق دائماً من درجة حرارة الطعام قبل إطعام طفلك. حركي الطعام الساخن دائماً لتتأكدي من توزيع الحرارة واختبري درجة الحرارة قبل الاستخدام. لا تقم بتشغيل أي جهاز به سلك أو قابس قد تتعرض للتلف، وكذلك في حالة تعطله أو تعرضه للتلف بأي شكل من الأشكال. وفي حالة تعرض سلك الإمداد الكهربائي للتلف، فلا بد من تغييره بمعرفة شخص مؤهل تجنباً للتعرض للخطر. احرص دائماً على وضع الجهاز على سطح مستوٍ مقاوم للحرارة أثناء استخدامه. قد يتسبب البخار الناتج عن الاستخدام اليومي لمُحضّر طعام الأطفال في إتلاف وحدات المطبخ، لذا ضع في اعتبارك وضع مُحضّر طعام الأطفال أسفل منطقة مفتوحة أو بعيداً عن وحدات الحائط حتى يتبدد البخار في الهواء. احرص على عدم تحريك الجهاز أثناء استخدامه. احرص على عدم وضع أي شيء فوق مُحضّر طعام الأطفال. لا تستخدم أي ملحقات بخلاف الملحقات المرفقة مع هذا الجهاز. احرص دائماً على فصل التيار الكهربائي عن الجهاز في حالة تركه دون مراقبة وقبل تركيبه أو فكه أو تنظيفه. أغلق الجهاز وقم بفصله من الإمداد الكهربائي قبل تغيير الأكسسوارات أو الاقتراب من الأجزاء التي تتحرك أثناء الاستخدام. اترك الجهاز حتى يبرد قبل تركيب الأجزاء أو نزعها وقبل تنظيف الجهاز. تعامل مع الشفرة بحذر فهي حادة للغاية. توخ الحذر عند التعامل مع الشفرات الحادة، وعند إفراغ الوعاء، وأثناء التنظيف. قبل الاستخدام الأول وبعد كل استخدام، اغسل الوعاء والإناء والغطاء بالماء الدافئ والصابون أو في غسالة الأطباق (الرف العلوي فقط) ثم جففها جيداً.

اغسل الشفرة بالماء الدافئ مع الصابون ثم جففها تمامًا. لا يمكن غسل الشفرة في غسالة الأطباق. لا تتجاوز الحد الأقصى للملء الموضح على الجهاز.

تحذير: للحفاظ على الجهاز من التلف، لا تستخدم

المنظفات القلوية عند التنظيف، وبدلاً من ذلك استخدم

قطعة قماش ناعمة وسائل تنظيف خفيف.

إشعار مهم بخصوص التنظيف وإعادة التجميع

أ يعد غسل الشفرة وحلقة منع التسرب في غسالة الأطباق تصرفاً آمناً.

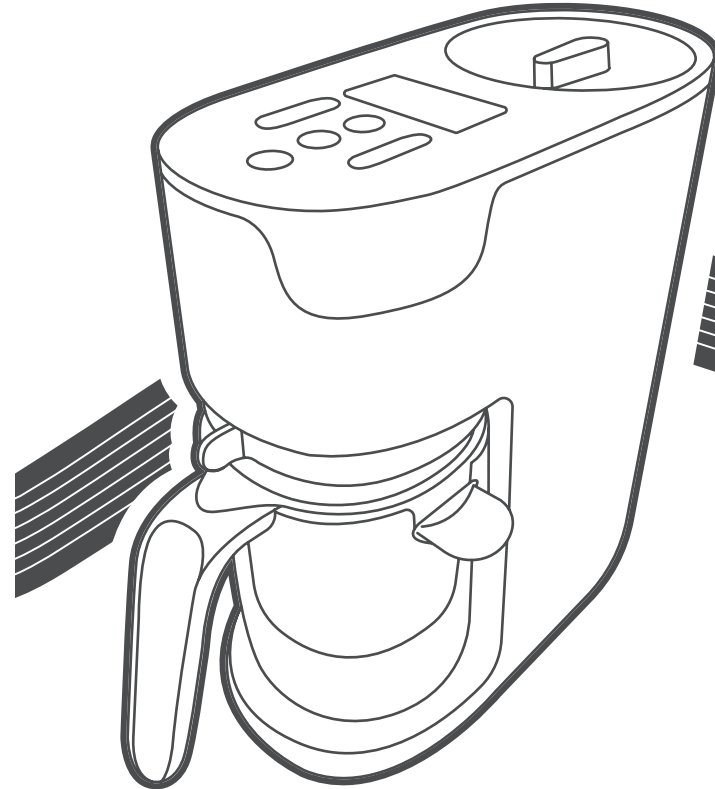
ي حال ظهور أي علامات للتلف على وحدتك، توقف عن الاستخدام وتواصل معنا عبر هذا الموقع www.tommeetippee.com

هل لديك أي استفسارات؟ تفضل بزيارة موقعنا على هذا الرابط www.tommeetippee.com

tommee
tippee

quickcook™

حضر طعام الأطفال ٦ في ١
تعليمات الاستخدام



Mayborn (UK) Limited, Balliol Business Park,
Newcastle upon Tyne, NE12 8EW, UK.

EU Representative. Mayborn France Sarl,
56 Rue de paris, Boulogne Billancourt, 92100, France.

All IP rights held by Mayborn (UK) Limited and/or its affiliates.

TOMMEE TIPPEE®. QUICK COOK™. Copyright © 2022.
Made in China. 18181122_2



Any questions?
Visit our website: tommeetippee.com